



臺南市登革熱疫情週報

2022/11/20— 2022/11/26(Week 47, 2022)

(一)全國疫情

2022 年登革熱全國確定病例數：(1 月 1 日起，依發病日計)

■本土病例數：20

■境外移入病例數：59

(二)台南市疫情(第四十七週)

登革熱：

■新增 0 例本土病例

■新增 0 例境外移入

屈公病：

■新增 0 例本土病例

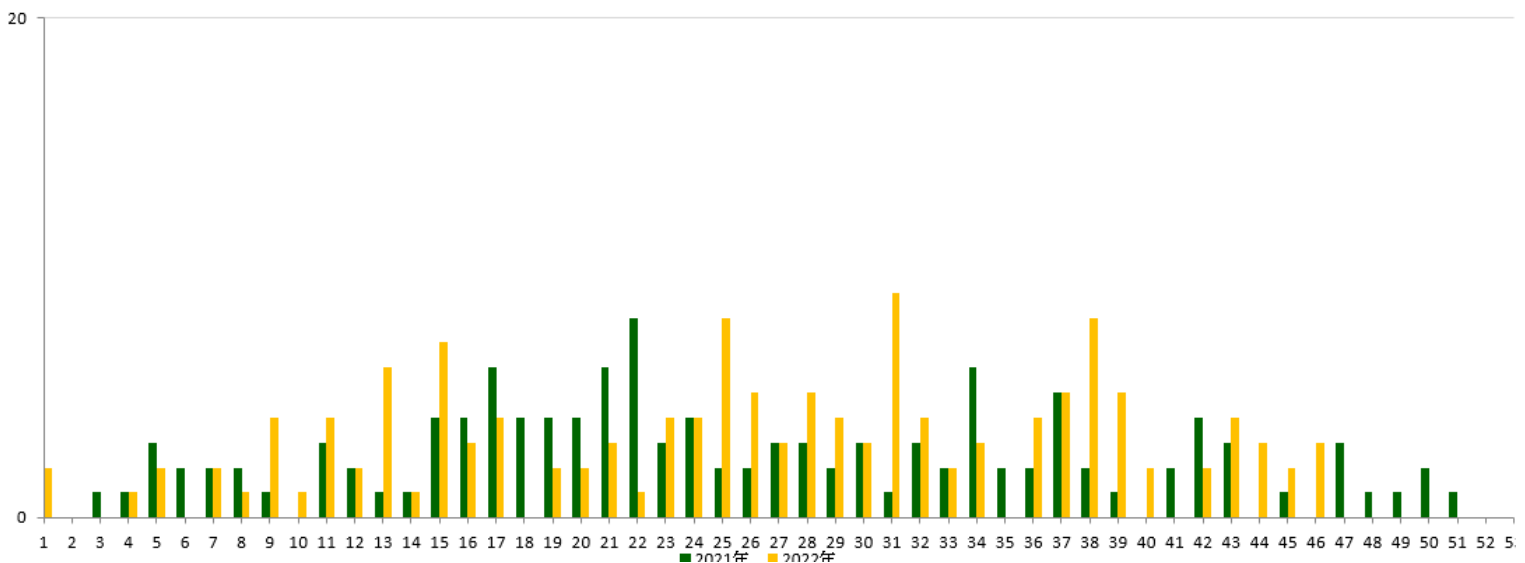
■新增 0 例境外移入

本市 2022 年至第 47 週
確定病例及同期比較(依發病日計)

發病年	登革熱			屈公病		
	本土	境外	總計	本土	境外	總計
2017	0	18	18	0	1	1
2018	1	18	19	0	1	1
2019	31	36	67	0	0	0
2020	0	6	6	0	1	1
2021	0	2	2	0	0	0
2022	0	5	5	0	0	0

登革熱國際間旅遊疫情建議

第一級(注意)：越南、菲律賓、印尼、馬來西亞、斯里蘭卡、印度、新加坡



2021 年/2022 年 第 1-52 週本土通報數同期比較

二、臺南市病媒蚊密度調查

11/20~11/26(第 47 週) 病媒蚊密度調查共完成 181 里次

11/13~11/19 (第 46 週) 病媒蚊密度調查共完成 202 里次，級數分布如下：

級數 日期	★0 級	1 級	2 級	3 級	4 級	5 級	6 級
11/20-11/26 (第 47 週)	116 里次 (64.09%)	63 里次 (34.81%)	2 里次 (1.1%)	0 里次 (0%)	0 里次 (0%)	0 里次 (0%)	0 里次 (0%)
11/13-11/19 (第 46 週)	133 里次 (65.84%)	67 里次 (33.17%)	2 里次 (0.99%)	0 里次 (0%)	0 里次 (0%)	0 里次 (0%)	0 里次 (0%)
近 2 週 增減百分比	-1.75%	+1.64%	+0.11%	0%	0%	0%	0%

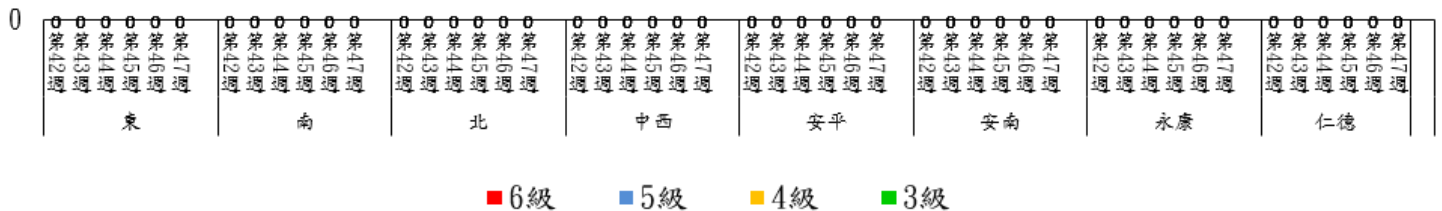
第 47 週：本週無 3 級以上里別

第 46 週：本週無 3 級以上里別

111年第42至第47週臺南市人口監測區密度調查布氏級數3至6級比較圖

1

里
數



★請區公所針對 1 級以上里別加強民眾衛教及孳生源清除。

*當週百分比=當週各級數之里次/當週調查總完成里次

三、臺南市監測區誘卵桶監測

目前監測 10 個監測區（東區、南區、北區、中西區、安平區、安南區、永康區、仁德區、新營區、歸仁區）271 里共 3,252 點。

★監測日期：2022/11/20~2022/11/26(第 47 週)

★陽性點：1,000 (陽性率 30.8%)

：連續兩週卵數>250 粒里別，計 0 里

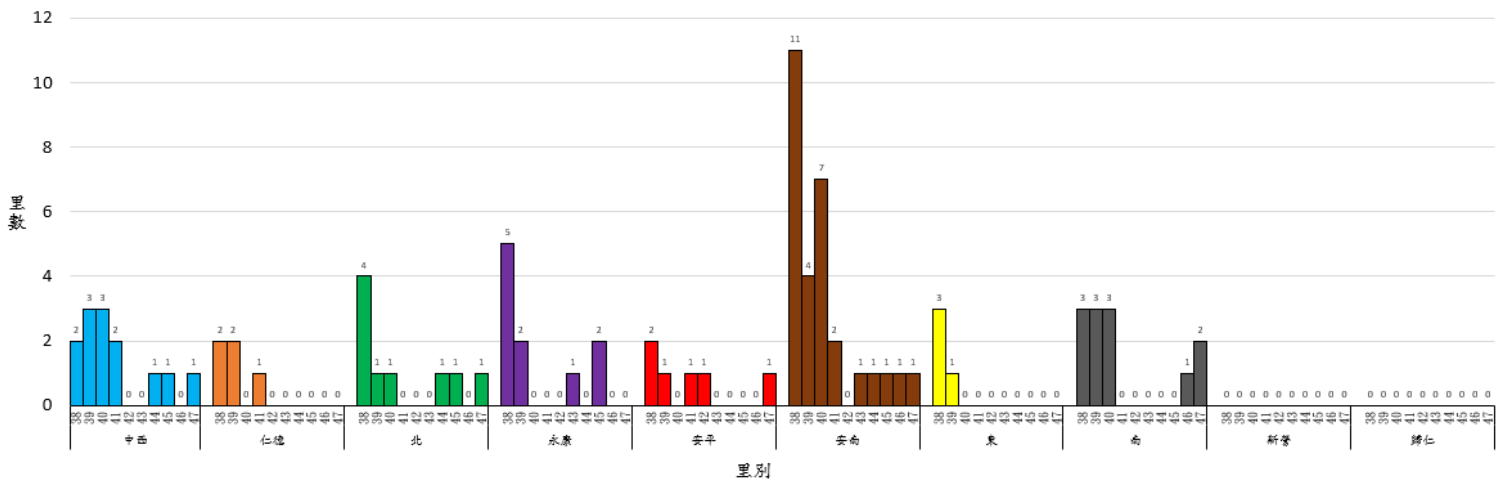
：連續兩週陽性率>40%里別，計 33 里

：連續兩週陽性率>60%里別，計 0 里

區別	里數	卵數>250 粒	里數	陽性率>40%	里數	陽性率>60%
中西區	0		12	小西門里、五條港里、光賢里、西湖里、大涼里、西和里、兌悅里、府前里、南門里、淺草里、西賢里、藥王里	1	南美里
仁德區	0		7	一甲里、大甲里、仁德里、太子里、仁和里、文賢里、中洲里	0	
北區	0		14	大興里、小北里、中樓里、北華里、立人里、成德里、長勝里、重興里、賢北里、元美里、成功里、文元里、東興里、華德里	1	永祥里
永康區	0		3	東橋里、甲頂里、龍埔里	0	
安平區	0		3	王城里、平通里、億載里	1	漁光里
安南區	0		17	安東里、佃西里、城北里、國安里、媽祖宮里、溪東里、溪頂里、公塭里、布袋里、安富里、州南里、幸福里、海佃里、海東里、鳳凰里、東和里、溪北里	1	總頭里
東區	0		10	大智里、大德里、大學里、中西里、圍下里、富強里、復興里、德光里、自強里、崇學里	0	

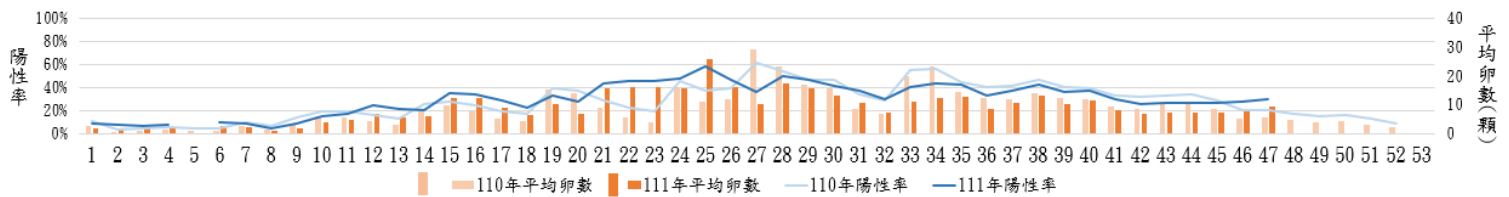
區別	里數	卵數>250粒	里數	里數	陽性率>60%	
南區	1	明興里	9	光明里、明德里、省躬里、廣州里、再興里、竹溪里、新興里、松安里、南都里	2	文華里、文南里
新營區	0		1	永平里	0	
歸仁區	0		0		0	

111年第38週至111年第47週臺南市監測區誘卵桶監測陽性率高於60%各區里數比較圖

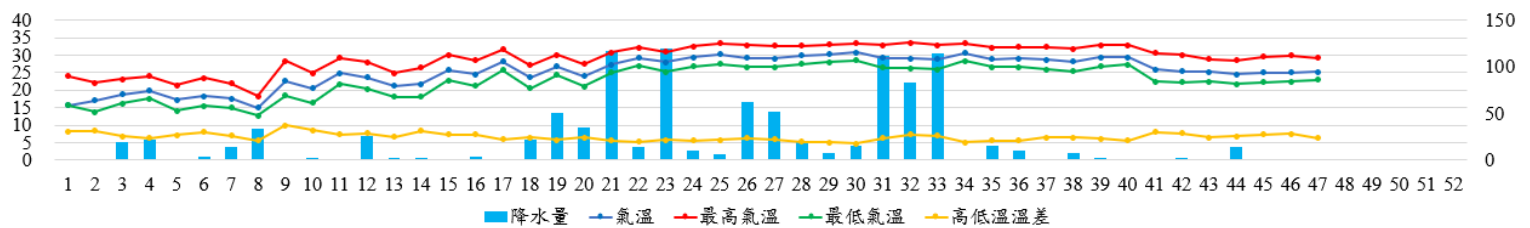


四、臺南市 110 年與 111 年誘卵桶監測區同期比較

臺南市監測區誘卵桶陽性率與平均卵數趨勢比較圖(110年與111年)



111年臺南市週平均溫度與累計雨量



致～市民防疫小叮嚀

- ★111 年第 46、47 週本市監測區病媒蚊密度調查皆無達 3 級以上里別。登革熱防治中心將持續針對誘卵桶陽性率仍大於 60% 之里別進行複查，並提供環保局做為規劃預防性戶外環境防治參考。請里鄰長動員社區民眾清除積水容器，避免病媒蚊孳生；倘有疑似登革熱症狀請儘速就醫，避免潛伏期遭病媒蚊叮咬散播登革熱病毒於社區，造成疫情於環境中爆發。
- ★現已進入秋冬氣候，南部日夜溫差大，白天氣溫仍適合蚊蟲生長，偶有局部降雨情形發生，提醒民眾持續每週巡查居家環境，做好「巡、倒、清、刷」，清除積水容器及防蚊措施。
- ★若民眾規劃至東南亞及南亞國家(柬埔寨、印度、印尼、寮國、馬來西亞、馬爾地夫、緬甸、菲律賓、新加坡、斯里蘭卡、泰國、越南)探親旅遊時，在出國前需清除居家積水容器避免孳生病媒蚊；出國中需做好防蚊措施，使用合格防蚊液，穿著淺色長袖衣褲；返國後 14 天內做好自主健康管理，發現疑似症狀時勿返回社區，避免病毒於社區擴散，請立即就醫主動告知醫師相關旅遊史，以利及早診斷治療及早防治，避免家人及社區民眾染病。另請民眾有疫區相關旅遊史時，雖進行登革熱快篩為陰性時仍不可輕忽，請於家中多休息一天，待衛生單位通知實驗室完整報告，才可研判有無登革熱，因登革熱快篩是初步篩檢，仍需以實驗室報告為主。
- ★旅客抵臺前 14 天，如出現發燒、腹瀉、出疹、咳嗽等疑似傳染病症狀，請於入境時主動告知疾管署檢疫人員，以即時獲得適切的評估及照護處置。如於返國後 21 天內出現不適，則應儘速就醫，並於就醫時主動告知醫師近期旅遊史，以利醫師診斷。再次提醒，計畫出國的旅客可先至疾管署網站 (<https://www.cdc.gov.tw>) 「國際旅遊與健康」專區，了解目的地國家近期流行疫情、建議預防措施，或撥打免付費防疫專線 1922 (或 0800-001922) 洽詢。
- ★請民眾及人力仲介業者加強注意，自東南亞及南亞國家返台後 14 天內有發燒等症狀時請立即就醫，並通報衛生單位。另請醫療院所醫師發現外籍學生、新住民、外籍移工或一般民眾就醫，有登革熱流行地區旅遊史時，請進行登革熱 NS1 快篩 (快篩陰性及陽性皆需進行傳染病通報)，俾利衛生單位及早進行相關防治作為，避免境外移入病例的病毒於社區中擴散而導致本土病例發生，危害民眾的健康。
- ★平時若有儲水澆灌農作物的習慣，應將儲水容器確實加蓋密合或覆蓋細紗網，並留意蓋子不能積水、細紗網拉平且無下垂於水中，避免成為孳生的死角。若需長時間在戶外活動，請穿著淺色長袖衣褲，使用政府機關核可含敵避(DEET)或派卡瑞丁(Picaridin)成分的防蚊藥劑；一旦出現疑似登革熱症狀應儘速就醫，並告知旅遊活動史；醫療院所如遇有疑似症狀患者，可使用登革熱 NS1 快篩試劑輔助診斷並及早通報。

～請落實住家內(外)環境積水容器「巡、倒、清、刷」，以免孳生蚊蟲也避免受罰～